



Dřevčický Park

Domov seniorů

MISE

Poslání a odhodlání pomáhat druhým...

Společně vytváříme skvělý domov pro seniory, kde lidé rádi tráví své stáří a rodiny mají jistotu, že je o jejich nejbližší dobře postaráno.



2018

V ý r o č n í z p r á v a

D ř e v č i c k á o . p . s .

Dřevčice č. p. 15, PSČ 250 01

Vydala: Dřevčická o. p. s., Dřevčice č. p. 15, PSČ 250 01

Texty: Lukáš Porubský a kolektiv

Fotografie: archiv Dřevčického Parku

Přílohy:

- zpráva auditora o ověření účetní závěrky a výroční zprávy,
- účetní závěrka ke dni 31. 12. 2018:
- rozvaha v plném rozsahu,
- výkaz zisku a ztráty v plném rozsahu,
- příloha v účetní závěrce. (V účetní závěrce je správně podle novely zákona o účetnictví.)

Sestaveno 31. 05. 2018





Obsah:

1.IDENTIFIKACE SPOLEČNOSTI	4
2.PŘEDSTAVENÍ DŘEVČICKÉHO PARKU	5
3.POPIS ZAŘÍZENÍ	6
4.ROZSAH POSKYTOVANÝCH SLUŽEB	7
5.POSLÁNÍ A VIZE	8
6.SLOVO ZAKLADATELKY	9
7.LIDÉ TVOŘÍCÍ DŘEVČICKÝ PARK	10
8.DŘEVČICKÝ PARK V ČÍSLECH	11
9.VÝSLEDKY HOSPODAŘENÍ	12
10. ZAMĚSTNANCI SPOLEČNOSTI	13
11. VZDĚLÁVÁNÍ ZAMĚSTNANCŮ	14
12. PRŮBĚH ROKU 2016	16
13. POSKYTOVANÉ ČINNOSTI	18
14. SMĚROVÁNÍ SPOLEČNOSTI V ROCE 2017	24
15. PODĚKOVÁNÍ	26

Identifikace společnosti

Název společnosti:

Dřevčická o.p.s.

Právní forma:

obecně prospěšná společnost

Vznik společnosti:

Společnost byla zapsána dne 1. června 2010 do rejstříku obecně prospěšných společností, vedeném Městským soudem v Praze, spisová značka O/726.

Sídlo společnosti:

Dřevčice 15, PSČ 250 01

Identifikační číslo:

246 78 961

Daňové identifikační číslo:

CZ24678961

Telefonní číslo:

+420 777 117 777

URL:

<http://www.drevcickypark.cz>

E-mail:

lukas.porubsky@drevcickypark.cz

Zakladatel:

společnost ZEA+ spol. s r.o., IČ 252 96 451, Husova 64, Jičín 506 01

Statutární orgán společnosti

PharmDr. Hana Porubská, ředitel společnosti do 08. 01. 2017

Bc. Lukáš Porubský, ředitel společnosti

od 09. 01. 2017

Předseda správní rady:

Hana Porubská, Vejvodova 445/1, Praha 1, PSČ 110 00

Členové správní rady:

Rudolf Bernart, Černilov 59, PSČ 503 43

Jana Hodgson, Vejvodova 445/1, Praha 1, PSČ 110 00

Členové dozorčí rady

Lenka Bechyňová, Nučická 1764/27, Praha 10 – Strašnice, PSČ 100 00

Miloš Rejman, Chutnovka 65, Mírová pod Kozákovem, PSČ 511 01

Jana Tikalová, Lhotecká 506, Mníšek pod Brdy, PSČ 252 10

Dozorčí rada je kontrolním orgánem společnosti.



Představení Dřevčického Parku

Poskytovatelem sociálních služeb je Dřevčická obecně prospěšná společnost, zřízená v roce 2010.

Dřevčický Park je koncipován jako rodinné bydlení s péčí pro seniory, které vytváří ideální místo k prožívání plnohodnotného stáří.

Podpůrnými a pečovatelskými službami usilujeme o udržení vysoké kvality života našich klientů. Zařízení je vhodné jak pro aktivní seniory, tak i pro klienty, kteří v závislosti na svém zdravotním stavu vyžadují zvýšenou péči.

Nabízíme vysokou kvalitu služeb, jistotu pomoci v účelně vybaveném a zajímavě architektonicky řešeném komplexu bezbariérových apartmánů v Dřevčicích u Prahy. Poskytujeme ubytovací, stravovací a ošetrovatelskou službu s pravidelnou lékařskou a odbornou péčí.

Vytváříme místo, kterému naši klienti mohou říkat domov a děláme vše proto, aby to tak cítili i jejich rodiny.



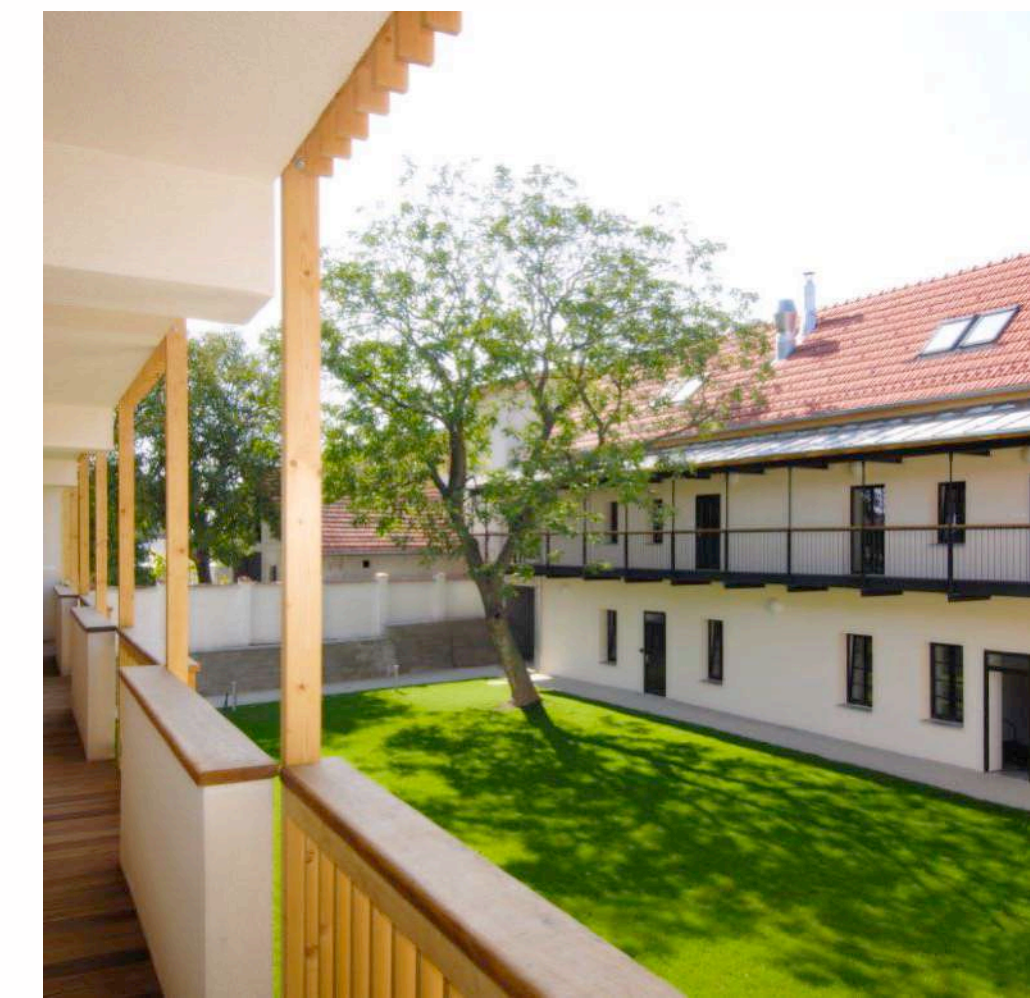
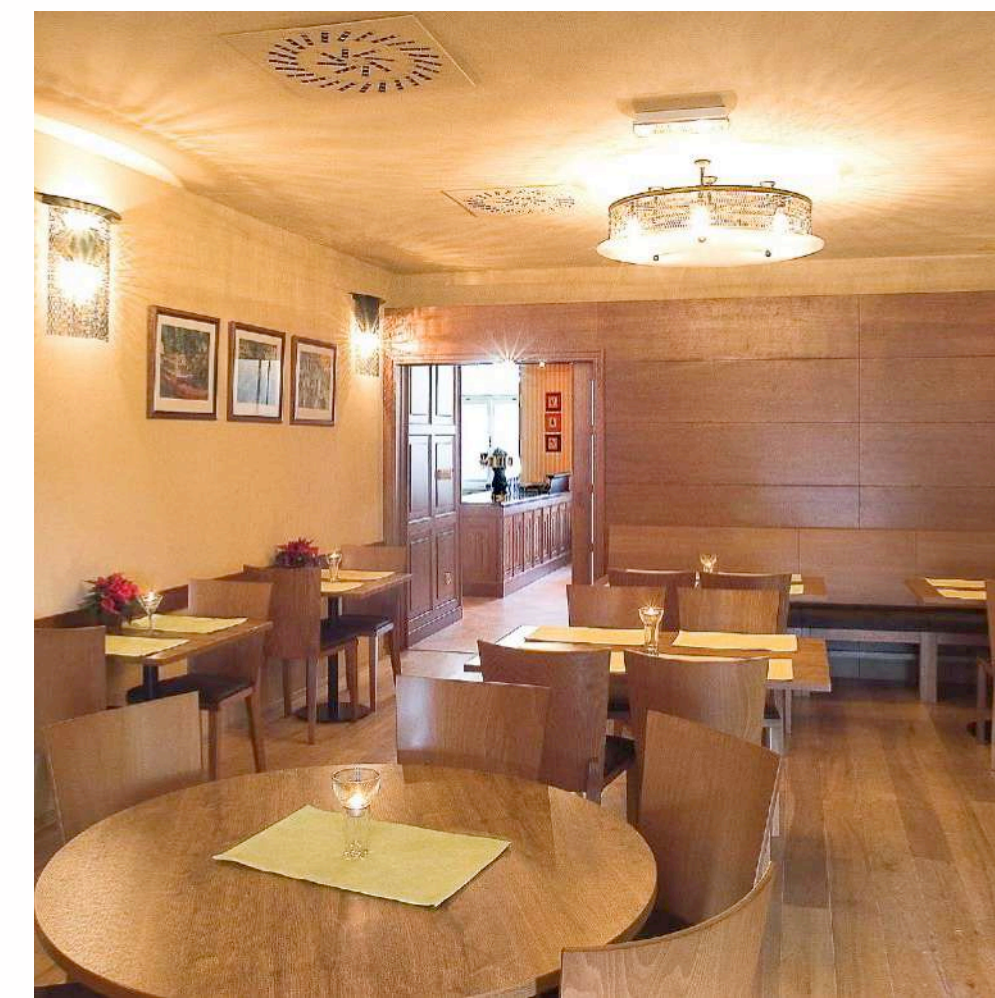
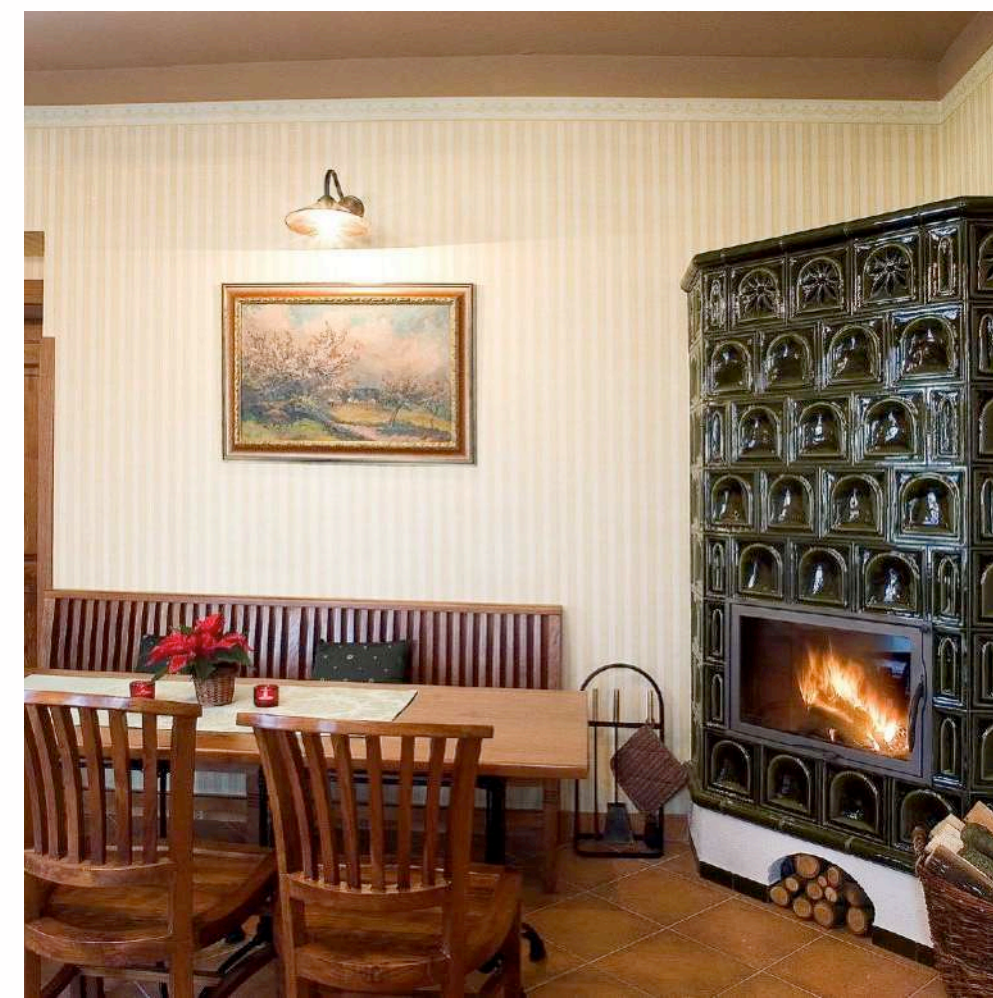
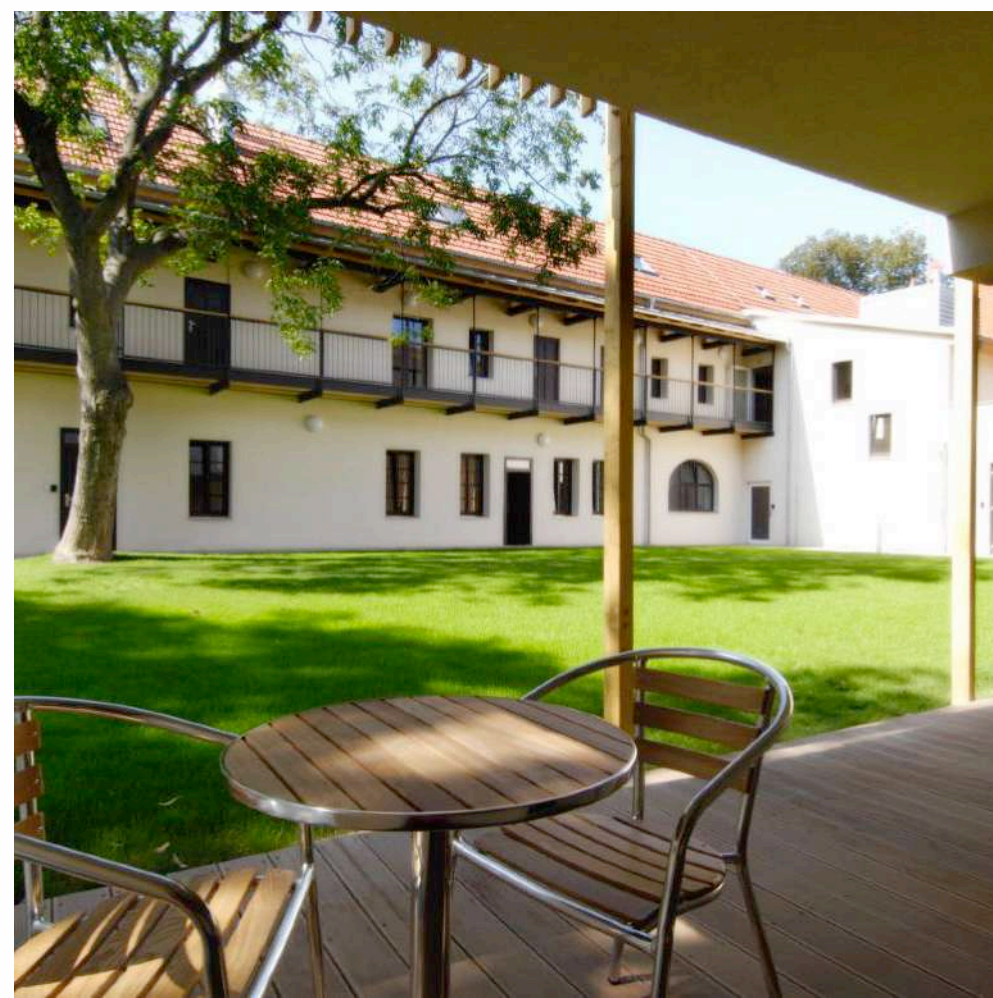
Popis zařízení

BUDOVY A ZÁZEMÍ DŘEVČICKÉHO PARKU

Domov pro seniory tvoří tři samostatné budovy označené písmeny A, B a C. Budova A je původní historická stavba, která byla celkově rekonstruována. Budovy B a C jsou novostavby, které byly zkolaudovány v roce 2009. Mezi budovami A a B je malebné atrium, které slouží klientům k venkovnímu posezení. Za budovou C je zahrada s pergolou, kde mají klienti možnost věnovat se zahradní terapii, či se jen oddávat odpočinku. V budovách nabízíme klientům ubytování v třílůžkových a čtyřlůžkových apartmánech, kde jedno lůžko je v zadní části apartmánu a další dvě nebo tři lůžka v přední části, resp. v předním pokoji. Apartmán je dále vybaven kuchyňskou linkou, plně vybavenou bezbariérovou koupelnou, šatnou, zádveřím a lodžii. Každý apartmán má nainstalovanou klimatizační jednotku, která je využívána nejen v letním období, ale i v přechodném období k mírnému přitápění místností. Kromě koupelen na apartmánech je v zařízení i společná koupelna se sprchovým lůžkem a zvedacím zařízením, která je využívána pro hygienu klientů s omezenou nebo úplnou ztrátou mobility.

Ke kulturnímu a společenskému vyžití klientů je k dispozici multifunkční konferenční sál, který je využíván ke kondičnímu cvičení, k pořádání kulturních a společenských akcí, jako školicí centrum a také jako kinosál. Pro menší aktivizační činnosti je využívána knihovna, kde je obyvatelům domova umožněn i přístup na internet.

Výtvarné dílny, rodinná posezení klientů s jejich blízkými, menší společenské akce jsou pořádány v Hobby kuchyni, která je rustikálně zařízena, aby evokovala dávno zašlé časy. Je určena pro ty, kteří mají zájem o přípravu svých vlastních pokrmů; mají zde k dispozici plně vybavenou kuchyňskou linku i s elektrospotřebiči. Klientům i jejich návštěvám je k dispozici veřejně přístupná restaurace a salonek, včetně venkovní restaurační zahrádky. V případě zájmu mohou rezidenti navštěvovat i Wellness centrum, které je přímo v budově C. Kromě klasických Wellness procedur, jako jsou sauny, parní lázeň, tepidarium nebo Whirlpool, mohou využívat i různé druhy masáží. Ceny služeb Wellness centra jsou pro klienty Domova seniorů zvýhodněny. Všechny místnosti areálu jsou bezbariérové a jejich obyvatelům volně přístupné.



Rozsah poskytovaných služeb

DOMOV SENIORŮ

Dřevčický Park, přijímá do péče klienty, kteří v důsledku zhoršeného zdravotního stavu nebo obtížné sociální situace potřebují podporu, pomoc nebo i celodenní péči. Naše služba je určena osobám od 65-ti let věku.

Identifikátor služby:

7173961

Kapacita:

33 lůžek

Forma poskytování:

pobytová služba

Cílová skupina:

senioři nad 65 let života

DOMOV SE ZVLÁŠTNÍM REŽIMEM

Poskytuje služby lidem, kteří se v důsledku zhoršeného zdravotního stavu, spojeného s projevem Alzheimerovy nemoci nebo jiné demence, ocitli v obtížné sociální situaci a potřebují podporu, pomoc nebo i celodenní péči. Tato služba je určena osobám od 50-ti let věku.

Identifikátor služby:

2737309

Kapacita:

70 lůžek

Forma poskytování:

pobytová služba

Cílová skupina:

senioři nad 50let života s projevem Alzheimerovy nemoci, či jinými druhy demence.



Poslání a Vize

Naším posláním je zvýšit kvalitu života seniorům v náhradním prostředí domova a nabízet pomocnou ruku rodinám, které již nemohou pečovat o své nejbližší a můžou se spolehnout, že jejich rodiče mají zajištěné klidné stáří.

Naše vize je být předním domovem seniorů ve Středočeském kraji, který zajistí vynikající kvalitu našich služeb tak, aby nám rodiny svěřily své blízké, lékaři nás doporučili svým pacientům, zaměstnanci byli hrdí na svou práci a kraj spokojený, že nás podporuje.

Slovo ředitele

ZÁCHRANA SVĚTA

Žijeme v zajímavé době. Díky instatnímu přístupu k informacím se může určitou optikou zdát, že je vše ztraceno a lidstvo nemá šanci na přežití. Ať se člověk podívá kamkoli všude se na něj žena zkáza. Na jedné straně dochází pitná voda a na té druhé je vody zase moc a způsobuje záplavy. Globální lídři, zdá se, mají ruku na tlačítku a nemůžou se dočkat vypuštění raket. Migrační krize nás rozvrací na ty co chtějí být korektní a humánní a na ty, kteří se bojí o sebe a své blízké. Další ekonomická krize už údajně klepe na dveře a pokud nás nezničí virus zmutovaných spalniček, tak srážka s meteorem to spolehlivě dokončí. Co s tím? Jak řekl Charles Bukowski: "Když chcete zachránit svět, musíte zachraňovat lidi po jednom, cokoli jiného je buď romantickéj úlet, anebo politika."

Je ale nutné zachraňovat v doslova smyly? Já věřím, že ne! Myslím, že to co v Dřevčickém Parku dělá mých 50+ zaměstnanců každý den je také záchrana. Záchrana před samotou a sociálním vyloučením, záchrana důstojnosti, záchrana několika let, dnů nebo i hodin, které mohou naši klienti prožít spokojení, záchrana rodin, kteří již nezvládají péči o své blízké. Nezachraňujme od přímé konfrontace se smrtí, ale stejně jako lékaři i my dokážeme prodloužit a zkvalitnit život a zachránit lidem čas, který zde mají.

Mým cílem pro rok 2019 tedy není zachránit svět, ale poskytnout mým lidem takové podmínky, aby oni mohli zacharaňovat jednotlivce a pomohli vytvářet společnost, která sice nevyřeší globální oteplování, ale zaselepší a ovlivní život 100 klientům a jejich rodinám. V ideálním případě si dny u nás ještě s úsměvem na tváři i maximálně užijí.

Vedení Dřevčického Parku



PHARMDR. HANA PORUBSKÁ / ZAKLADATELKA

Paní Porubská udává směr celého Dřevčického Parku



BC. LUKÁŠ PORUBSKÝ / ŘEDITEL

Pan Porubský řídí denní agendu spojenou s provozem domovem



ING. OLGA SÝKOROVÁ / FINANČNÍ ŘEDITELKA

Paní Sýkorová dohlíží na bezproblémový finanční chod společnosti



ANDREA NĚMEJCOVÁ / SOCIÁLNÍ PRACOVNICE

Paní Němejcová zajišťuje komunikaci s klienty a rodinami



IVA VELENDORFOVÁ / PERSONALISTKA

Paní Velendorfová se stará o denní roz



JANA KOMÁRKOVÁ / MANAŽERKA PŘÍMÉ PÉČE

Paní Komárková vytváří ideální podmínky pro práci pečovatelek/ů



MARTINA DIMOSKAKIS / VEDOUCÍ ZDR. ÚSEKU

Paní Dimoskakis zabezpečuje fungování zdravotní péče

Průběh roku 2018

CO SE NÁM PODAŘILO DOSÁHNOUT

1. Nadále jsme zvyšovali mzdy napříč celou společností tak, abychom dorovnali mzdové podmínky, které panují na trhu práce. Hrubá mzda pracovníků v přímé péči nyní přesahuje 25.000,- Kč hrubého bez příplatků, bonusů a prémie a meziročně tak v průměru vzrostla o dalších 15%. Ostatním pracovníkům vzrostly mzdy meziročně v průměru o 10-12% v závislosti na pozicích.
2. Během roku došlo k rozdělení zdravotního a pečovatelského úseku na samostatná oddělení a tím došlo k výraznému zefektivnění jak zdravotní péče tak sociální péče. Do vedení zdravotního úseku byla přijata paní Martina Dimoskakis a pečovatelský úsek vede paní Jana Komárková.
3. Díky dotaci od středočeského humanitárního fondu ve výši 500.000,- Kč se nám podařilo realizovat pokládku nové podlahy v celé budově B včetně klientských apartmánů a vyměnit staré koberce za vinylovou podlahu v dekoru dřeva. Zvýšila se tak nejen estetika společných prostor a pokojů, ale hlavně hygiena a snížili se nároky na úklid.
4. Získali jsme dotaci od města Brandýs nad Labem 30.000,- na část provozních nákladů souvisejících s klienty, kteří mají trvalé bydliště v Brandýse n.L.
5. Dokončili jsme a zapojili kogenerační jednotky, které by nám v roce 2019 měly přinést kombinovanou úsporu 200 - 300.000,- Kč za plyn a elektřinu. Obě jednotky budou spuštěny během léta 2019.
6. Na konci roku jsme uzavřeli prostory wellness centra, které se nachází v budově C a během roku 2019 ho budeme postupně transformovat na denní místnost pro klienty, kadeřnictví, ordinace lékařů a skladové prostory.
7. Pokračovali jsme ve spolupráci s odbornou školou v Čelákovících, ze které nám dochází žáci na odborné praxe. Tento rok také pokračovala spolupráce s programem Erasmus a počet stáží se zvýšil oproti minulému roku ze 2 na 12 stáží Tureckých studentů a celkem jsme zde přivítali více jak 120 studentů.
9. Splnili jsme plán interního vzdělávání pracovníků, včetně kontroly znalostí jednotlivých pracovníků písemnými testy.
10. Koncem roku 2018 a začátkem 2019 jsme spustili spolupráci s Distribuovanou Klinikou s. r. o., která nám zajišťuje kompletní lékařský a zdravotní servis.
11. Pořádili jsme manipulační, kompenzační a aktivizační pomůcky na další zkvalitnění péče.
12. Posílili jsme IT infrastrukturu tak, aby vyhovovala dnešním standardům a požadavkům na ochranu osobních údajů

Čísla a statiky

DŘEVČICKÝ PARK V ČÍSLECH

CELKOVÁ KAPACITA

V současné době
máme k dispozici
103 lůžek

103

84

OBLOŽNOST

Obsazenost lůžek
za rok 2018 byla
84 %

DOMOV SENIORŮ

33 lůžek je určeno
pro domov seniorů

33

70

DOMOV SE ZVLÁŠTNÍM REŽIMEM

70 lůžek je určeno
pro domov se
zvláštním režimem

Zaměstnanci společnosti

CELKOVÝ POČET ZAMĚSTNANCŮ DŘEVČICKÉHO PARKU
JE 56 OSOB

PRACOVNÍCI V

SOCIÁLNÍCH SLUŽBÁCH

přímá obslužná péče - 27

asistent přímé obslužné péče - 6

aktivizační pracovník - 1

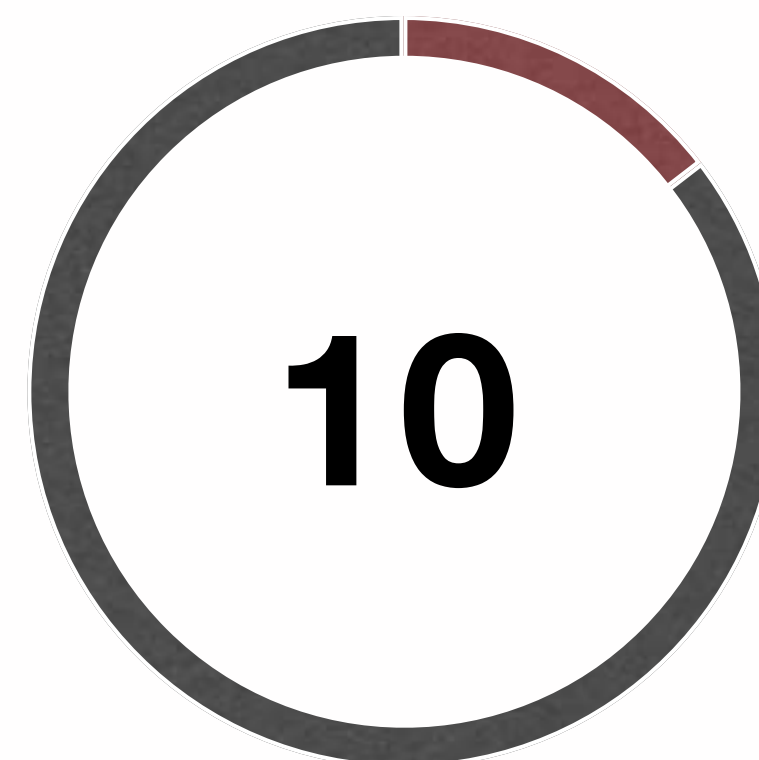
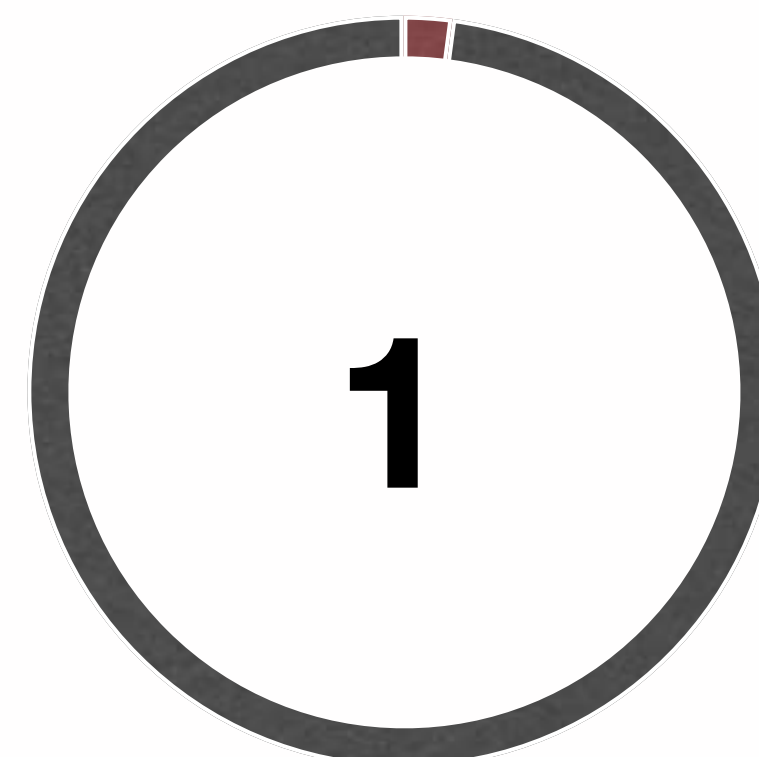
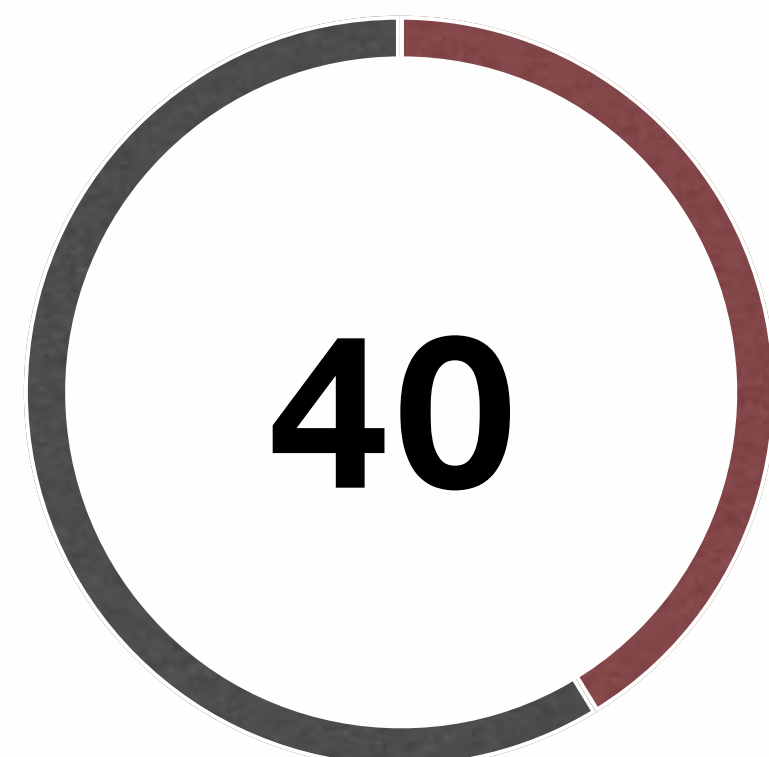
dohodáři - 4

dobrovolníci - 2

ZDRAVOTNÍ PERSONÁL

všeobecná zdravotní sestra - 4

dohodáři - 1



SOCIÁLNÍ PRACOVNÍCI

sociální pracovníce - 1

OSTATNÍ PRACOVNÍCI

vedoucí pracovníci - 6

ředitel společnosti - 1

účetní - 1

obsluha recepce - 2

Hospodaření společnosti

Činnost obecně prospěšné společnosti je financována především úhradami klientů za poskytnuté služby (pobyt, strava, léky a další služby), příspěvkem na péči poskytovaným podle zákona č.108/2006 Sb. o sociálních službách, úhradami zdravotních pojišťoven za poskytnutí lékařské péče, provozními dotacemi Středočeského kraje a příspěvky (dary) fyzických i právnických osob. Členové správní a dozorčí rady pracovali bez nároku na odměnu. Hospodářský výsledek: v roce 2018 byla dosažena ztráta 633 tis. Kč.

Přehled výnosů 2018	Částka v tis. Kč
Tržby od klientů	12.003
Příspěvek na péči	8.243
Úhrady zdravotních pojišťoven	4.905
Provozní dotace Středočeský kraj	9.945
Ostatní dotace (město Brandýs n. Labem, MČ Praha 8, Humanitární fond)	580
Přijaté dary	6.871
Ostatní příjmy	567
Celkem	43.114

Přehled nákladů 2017	Částka v tis. Kč
Spotřebované nákupy	897
Služby	25.218
Osobní náklady	15.184
Daně a poplatky	1
Ostatní náklady	2.348
Odpisy dlouhodobého hmotného majetku	91
Poskytnuté příspěvky	8
Náklady celkem	43.747

Vzdělávání zaměstnanců

Dle zákona č. 108/2006 Sb., o sociálních službách, ve znění pozdějších předpisů, organizace zajistila pracovníkům další vzdělávání, kterým si upevňují, doplňují a obnovují kvalifikaci (v rozsahu minimálně 24 hodin za kalendářní rok) účastí v akreditovaných kurzech a školicích akcích:

Uskutečněné vzdělávání v roce 2018

LEDEN	SQ č.5 - ZREVIDOVÁNÍ INDIVIDUÁLNÍCH PLÁNŮ, KONZULTACE
ÚNOR	SQ č.5 - PLÁNY PÉČE, ZÁZNAMY O ADAPTACI, ŽIVOTNÍ PŘÍBĚHY TESTY SQ 5 -28.2.
BŘEZEN	SQ č.5 -INDIVIDUÁLNÍ PLÁN, MOTIVACE, OSOBNÍ CÍLE, ZHODNOCENÍ IP TESTY SQ 5 – 2.3.
DUBEN	SQ č.2- OCHRANA PRÁV OSOB /ETICKÝ KODEX /RESTRIKCE
KVĚTEN	SQ č. 6 DOKUMENTACE KLIENTA / REALIZACE PLÁNU PÉČE /vedení v IS CYGNUS
ČERVEN	SQ č.1 CÍLE A ZPŮSOBY POSKYTOVÁNÍ SLUŽBY/POSLÁNÍ TESTY SQ 1, 2, 6 - 12.6. + 15.6.
ČERVENEC	DOMÁCÍ ŘÁD PRO SENIORY DS A DZR SQ.č.7 – STÍŽNOSTI NA KVALITU SLUŽBY
SRPEN	AKTIVIZAČNÍ ČINNOSTI PRO KLIENTY S ACH
ZÁŘÍ	SQ č.14 – NOUZOVÉ A HAVARIJNÍ SITUACE SMĚRNICE č.03/2011 – NAKLÁDÁNÍ S ODPADY TESTY SQ 7, 14, DOMÁCÍ ŘÁD,NAKLÁDÁNÍ S ODPADY - 19.9. + 21.9.
ŘÍJEN	SMĚRNICE č.44/2011 – PRAVIDLA PRO ZAŠKOLOVÁNÍ OSOB SMĚRNICE č.15/2011 – PRAVIDLA PRO HODNOCENÍ PRACOVNÍKŮ
LISTOPAD	SMĚRNICE č.24/2011 - PLÁNY OSOBNÍHO ROZVOJE PRACOVNÍKŮ TESTY SQ 9, 10 - 14.11. + 16.11.
PROSINEC	ZREVIDOVÁNÍ INDIVIDUÁLNÍCH PLÁNŮ, OSOBNÍ CÍLE KLIENTŮ

Témata akreditovaných kurzů a konferencí

Název přednášky	Termíny školení	Počet účastníků/zaměstnanců	Počet hodin
Etika v obrazech	16. 03. 10. 04. 11. 12.	16	8
Alzheimerova demence	1. 06.	5	8
Paliativní péče	10. 10. 12. 10	22	8
VZDĚLÁVÁNÍ, KOMPETENCE A ČINNOSTI ZDRAVOTNICKÝCH PRACOVNÍKŮ V SOCIÁLNÍCH SLUŽBÁCH - PRAHA 25.4. 2017	25.04	3	N/A
IX. VÝROČNÍ KONGRES POSKYTOVATELŮ SOCIÁLNÍCH SLUŽEB - TÁBOR 5. a 6.10.2017	5 - 6.10	3	N/A



Poskytovaná péče

SOCIÁLNÍ A KOMPLEXNÍ OŠETŘOVATELSKÁ PÉČE

Všem klientům Domova pro seniory je zajištěna odborná sociální a zdravotní péče. Pracovníci v sociálních službách pečují 24 hodin o svěřené klienty. Tito pracovníci mají patřičné vzdělání v oboru a neustále rozšiřují své vědomosti kontinuálním celoživotním vzděláváním.

Zdravotní péči zajišťujeme prostřednictvím praktického lékaře, který ordinuje v pravidelných intervalech a další služby poskytuje dle potřeby. S lékařem je uzavřena rámcová smlouva, kde jsou specifikovány činnosti, které vykonává, včetně metodické a poradenské činnosti a vykazování zdravotnických výkonů. Ke klientům dochází dle potřeby psychiatr, otorinolaryngolog, urolog, diabetolog a lékař zaměřený na problematiku cév. Další odborná vyšetření jsou zajišťována ve Zdravotním centru v Jirnech, případně jsou klienti převáženi k odborným vyšetřením do nemocnic.

Každodenní zdravotní péče je obstarávána zdravotními sestrami a odborně vyškoleným zdravotnickým personálem, pod vedením vrchní sestry. Akutní hospitalizace obyvatel je zajišťována nemocnicí v Brandýse nad Labem na základě rozhodnutí vrchní sestry, lékaře nebo RZS. Přeprava do nemocnice je zajišťována sanitkami. Plánovaná hospitalizace je poskytována ve fakultních nemocnicích na území hlavního města Prahy.

Hygienický standard je stanoven v souladu s platnými hygienickými předpisy a zařízení úzce spolupracuje s Krajskou hygienickou stanicí pro Prahu - východ. Za oblast dodržování hygienických pravidel a nařízení odpovídají vedoucí jednotlivých úseků. Provozní řád upravující podmínky předcházení, vzniku a šíření infekčních onemocnění a zahrnující hygienické požadavky byl schválen Krajskou hygienickou stanicí.

Sociálně terapeutické činnosti

PROSTŘEDNICTVÍM SPOLEČENSKÝCH AKCÍ, INDIVIDUÁLNÍ AKTIVIZACE A TERAPEUTICKÝCH CVIČENÍ, PODPORUJEME KLIENTY V KONTAKTU SE SOCIÁLNÍM PROSTŘEDÍM, NAPLŇUJEME JEJICH ZÁJMY A POMÁHÁME UDRŽOVAT V KONDICI TĚLO I MYSL

Aktivity našich klientů jsou členěny na skupinové a na individuální. Skupinové aktivity navštěvují klienti dle týdenního programu, který je přizpůsoben jejich potřebám. Programy jsou zaměřeny na procvičování jemné a hrubé motoriky, napomáhají udržet klientovu schopnost sebeobsluhy, podporují klienty v psychosociálních dovednostech.

Prostřednictvím společenských a kulturních akcí podporujeme klienty v kontaktu s přirozeným sociálním prostředím. Pořádáme setkání seniorů na různých společenských akcích, oslavách narozenin, dále kulturní akce s živou hudbou – Zahradní párty, Masopust, Svatomartinská zábava, Silvestrovská zábava. Dlouhodobě spolupracujeme se Základní uměleckou školou z Brandýsa nad Labem. Žáci této školy připravují pod vedením paní učitelky Prokopiusové vánoční program pro klienty nebo Jarní koncerty. Tyto programy se již staly tradicí a klienti se na ně vždy velmi těší. Na společenské akce zveme i blízké příbuzné našich klientů.

Individuální aktivizace je prováděna na základě zájmu, který vyplynul z individuálního plánu klienta. V rámci individuální aktivizace nabízíme možnost canisterapie, povídání u lůžka, prohlížení fotografií, čtení knih či časopisů, seznamování klientů s denním tiskem a aktuálními událostmi, cvičení na lůžku, ergoterapeutická cvičení.

Klienti jsou doprovázeni na krátké procházky po zahradě nebo k rybníku.

Mezi pravidelné aktivity patří oblíbené zpívání, kondiční cvičení a trénování paměti, které je rozděleno do dvou skupin dle obtížnosti. V rámci této činnosti pořádáme kvízová odpoledne.

V pátek jsou klientům promítány cestopisné a přírodopisné filmy nebo koncerty na přání. O víkendu mají klienti možnost navštívit Klub filmového diváka, kde jsou klientům promítány převážně staré české filmy.

- **Reminiscence** - prohlížení fotografií, životní příběhy, staré filmy a písničky, tanec
- **Muzikoterapie** – poslech hudby, zpívání, bubnování a rytmika
- **Arteterapie** – vytváření dekorací pro Dřevčický Park, malba, kresba
- **Ergoterapie** - zaměřena na individuální potřeby jednotlivých klientů
- **Pečení a vaření v hobby** – příprava pohoštění
- **Pohybové aktivity** – protahovací a posilovací cviky, sportovní hry
- **Společenské hry** – sada her pro kognitivní trénink
- **Filmový klub** – filmy pro pamětníky, zábavné, cestopisné a přírodopisné filmy
- **Felinoterapie** – kontakt s kočkami, hlazení hebké srsti, vnímání kočičího předení to vše pozitivně působí na náladu kočkomilů.
- **Canisterapie** – kontakt se psi
- **Duchovní služby** – Senioři mají možnost se setkávat každou středu s farářem Českobratrské církve evangelické panem Firbasem nebo panem Kvapilem. Klientům se kromě pravidelných bohoslužeb dostává i individuální duchovní podpory. Na přání klienta je možné dohodnout návštěvu pana faráře římskokatolické farnosti Brandýsa nad Labem.

Aktivizační činnost

O NAPLNĚNÍ VOLNÉHO ČASU KLIENTŮ SE STARAJÍ, VE SPOLUPRÁCI S DALŠÍMI ZAMĚSTNANCI DOMOVA, DVĚ AKTIVIZAČNÍ PRACOVNICE, KTERÉ PŘIPRAVUJÍ KAŽDODENNÍ PROGRAM A RŮZNÉ ZÁBAVNÉ AKCE. NA PŘÍPRAVĚ SPOLEČENSKÝCH AKCÍ SE O CELÝ ROK PODÍLELY TAKÉ DVĚ DOBROVOLNICE, KTERÉ SE KLIENTŮM VĚNOVALY I INDIVIDUÁLNĚ NEBO KAŽDÝ TÝDEN ASISTOVALY PŘI SKUPINOVÝCH AKTIVITÁCH.

LEDEN

Tříkrálové posezení s klienty , vzpomínka na české zvyky a tradice
Příprava dekorace na ples

ÚNOR

Masopustní posezení při hudbě, vzpomínka na české zvyky a tradice
Příprava výzdoby na Květinový ples
Květinový ples

BŘEZEN

Oslava MDŽ posezení při hudbě, vzpomínka na oslavy minulé
Koncert japonské klavíristky Yukiko Sawa
Hašlerky, koncert p.Šedivého

DUBEN

Příprava na Velikonoce - pečení, výroba dekorace
Velikonoční posezení při hudbě, vzpomínka na české zvyky a tradice
Duojaroslav, kytarový koncert
Filipojakubská noc, zvyky a tradice

KVĚTEN

Cestopisná přednáška o Itálii
Duo Rugieri, baletní vystoupení, zpěv
Česká beseda, taneční vystoupení dobrovolníků

ČERVEN

Oslava 8.výročí Domova, grilování, country na zahradě

ČERVENEC

Diskotéka pro starší a pokročilé
Malování na sklo

SRPEN

Duojaroslav, kytarový koncert
Čištění a krájení hub, sušení, vaření

ZÁŘÍ

Zahradní párty- Rozloučení s létem, grilování
Diskotéka pro starší a pokročilé

ŘÍJEN

Den seniorů – zábavné odpoledne
Příprava na Halloween – vyřezávání dýní, dekorace na zahradě

LISTOPAD

Uctění památky zesnulých, zapálení svíčky na zahradě
Svatomartinská zábava
Adventní koncert žáků ZÚŠ Brandýs na Labem
Koncert kapely 5Klíč
Vánoční vystoupení skupiny dobrovolníků

PROSINEC

Babaletky, taneční vystoupení dobrovolnic
Mikulášská nadílka
Pečení vánočního cukroví, příprava vánoční dekorace
Štědrovečerní večeře, vánoční nadílka
Taneční zábava - rozloučení se starým rokem

Ostatní služby

POPIS POSKYTOVANÝCH ČINNOSTÍ

Stravování:

Stravování je zajišťováno přípravou pokrmů ve vlastní kuchyni v rozsahu tří hlavních a dvou vedlejších jídel. Strava je klientům upravována dle potřeby, poskytujeme dietu racionální, diabetickou, šetrící, mletou. Obyvatelé mají možnost vyjádřit se ke kvalitě stravy prostřednictvím svých volených zástupců ve stravovací komisi. Přáním seniorů se snažíme dle možností v co nejvyšší míře vyhovět.

Ubytování:

Bezbariérové apartmány jsou zařízeny tak, aby dopřály klientům zažívat domácí rodinnou atmosféru. Prostory jsou vybaveny moderním nábytkem, kuchyňským koutem s chladničkou, šatnou, prostorným sociálním zařízením a moderní klimatizací. Nad každým lůžkem je možné instalovat LCD televizory. V pokojích je rovněž nainstalován bezpečnostní systém, který umožní rychlé přivolání pomoci při nepředvídatelných situacích. Všem klientům je umožněn přístup do vzdušného atria se zahradní úpravou a do knihovny s přístupem k internetu.

Rehabilitační péče

Naši speciálně vyškolení pracovníci poskytují klientům jak individuální ošetrovatelskou rehabilitaci, tak i možnost skupinového cvičení, která napomáhají v rozvoji fyzických aktivit. V indikovaných případech zajišťujeme dopravu i dopomoc při návštěvě rehabilitační ambulance v Brandýse nad Labem. Individuální rehabilitace je klientům nabízena jako fakultativní služba.

Lékařská péče

Lékařskou péči v Dřevčickém Parku zajišťuje smluvní lékař, který poskytuje klientům domova pravidelnou lékařskou péči. Spolupracujeme také s diabetologem, psychiatrem a nutričním specialistou, urologem, cévním a ORL specialistou. Spolupracujeme s klinikou Jirny a akutní lékařská pomoc je zajištěna službou lékařské pohotovosti.

Duchovní služby

Senioři mají možnost se setkávat každou středu s farářem Českobratrské církve evangelické panem Firbasem nebo panem Kvapilem. Klientům se kromě pravidelných bohoslužeb dostává i individuální duchovní podpory. Na přání klienta je možné dohodnout návštěvu pana faráře římskokatolické farnosti Brandýsa nad Labem.

Fakultativní služby

Fakultativními službami jsou činnosti poskytované nad rámec běžných služeb nebo základních činností dle přání a potřeb uživatele a poskytovateli z nich plynou vyšší náklady. Mezi fakultativní služby patří např.: *Fotokopie, doprava dle požadavku uživatele, manikúra, kadeřník atd.*

Poděkování

Děkujeme celému pracovnímu týmu za skvěle odvedenou práci. Jsme si vědomi, že všechny články našeho týmu pracují jako složité soukolí a všechny jeho součásti jsou na sobě závislé. Jeden článek bez pomoci druhého je nefunkční. Stejně tak děkujeme i řídicímu aparátu, který toto složité pracovní soukolí uvádí do pohybu.

Naše poděkování patří také naprosté většině rodinných příslušníků, kteří oceňují těžkou práci pečovatelské profese a pomáhají nám i svým blízkým vytvářet příjemné prostředí, kde se všem dobře žije.

Naše velké poděkování patří zejména Ministerstvu práce a sociálních věcí ČR a Krajskému úřadu Středočeského kraje, jejichž prostřednictvím nám byla přidělena státní dotace. Bez této významné finanční pomoci by naše společnost nebyla funkce schopná.

Zároveň děkujeme všem dětem, pedagogům, umělcům a dobrým lidem, kteří se zúčastnili kulturních a jiných akcí v našem Domově bez nároku na odměnu.

Děkujeme všem malým i velkým sponzorům, kteří svými dary přispěli ke zkvalitnění péče o naše klienty.

Děkujeme všem dárcům za podporu Domova pro seniory, zejména Výboru dobré Vůle-Nadaci Olgy Havlové, Nadaci Charty 77, Nadaci GCP, Google Ad Grants,

Středočeský kraj

Nadace Charty 77

Google Ad Grants
AdWords for nonprofits

#mdworks



MINISTERSTVO PRÁCE
A SOCIÁLNÍCH VĚCÍ



VÝBOR DOBRÉ VŮLE
Nadace Olgy Havlové



ASOCIACE POSKYTOVATELŮ
SOCIÁLNÍCH SLUŽEB ČR

2018

V ý r o č n í z p r á v a

Dřevčická o. p. s.

Dřevčice č. p. 15, PSČ 250 01

Vydala: Dřevčická o. p. s., Dřevčice č. p. 15, PSČ 250 01

Texty: Lukáš Porubský a kolektiv

Fotografie: archiv Domova pro seniory

Přílohy:

- zpráva auditora o ověření účetní závěrky a výroční zprávy,
- účetní závěrka ke dni 31. 12. 2018:
- rozvaha v plném rozsahu,
- výkaz zisku a ztráty v plném rozsahu,
- příloha v účetní závěrce. (V účetní závěrce je správně podle novely zákona o účetnictví.)



ZPRÁVA NEZÁVISLÉHO AUDITORA
o ověření účetní závěrky společnosti Dřevčická, o. p. s.
sestavené k 31. 12. 2018

Zpráva je určena zakladateli, vedení a členům Dřevčická, o. p. s., případně dalším uživatelům.

1. Výrok auditora k účetní závěrce a dodržování zákona o obecně prospěšných společnostech

Provedli jsme audit přiložené účetní závěrky obecně prospěšné společnosti Dřevčická, o. p. s. se sídlem 250 01 Dřevčice 15, IČ 246 78 961; společnost je zapsaná v rejstříku obecně prospěšných společností, vedeném Městským soudem v Praze, oddíl O, Vločka 726 (dále také „společnost“), sestavené na základě českých účetních předpisů, která se skládá z výkazu rozvaha k 31. 12. 2018, výkazu zisku a ztráty a přílohy v účetní závěrce, která obsahuje popis použitých podstatných účetních metod a další vysvětlující informace. Další podrobnosti o společnosti jsou uvedeny v bodě 1 přílohy této účetní závěrky.

Výrok auditora

Podle našeho názoru účetní závěrka podává věrný a poctivý obraz aktiv a pasiv Dřevčická, o. p. s. k 31. 12. 2018 a nákladů a výnosů, výsledku jejího hospodaření za rok končící datem 31. 12. 2018 v souladu s českými účetními předpisy.

V průběhu ověřování účetní závěrky jsme si nepovšimli ničeho, co by nás vedlo k domněnce, že společnost Dřevčická, o. p. s. při výkonu své činnosti jednala v období od 1. 1. 2018 do 31. 12. 2018 v rozporu se zákonem č. 248/1995 Sb., o obecně prospěšných společnostech.

2. Základ pro výrok auditora k ověření účetní závěrky a zákona o o.p.s.

Audit jsme provedli v souladu se zákonem č. 93/2009 Sb., o auditorech v platném znění (dále jen zákon o auditorech) a standardy Komory auditorů České republiky pro audit, kterými jsou mezinárodní standardy pro audit (ISA) případně doplněné a upravené souvisejícími aplikačními doložkami. Naše odpovědnost stanovená těmito předpisy je podrobněji popsána v oddílu Odpovědnost auditora za audit účetní závěrky.

V souladu se zákonem č. 248/1995 Sb., o obecně prospěšných společnostech, jsme dále ověřili zejména tyto skutečnosti:

- zachování účelu, pro který byla obecně prospěšná společnost založena,
- dodržování podmínek poskytování obecně prospěšných služeb podle zákona o obecně prospěšných společnostech, podle zakládací listiny,
- dodržování rozpočtu schváleného správní radou společnosti (včetně jeho úprav),
- provádění doplňkových činností v souladu se zákonem o obecně prospěšných společnostech, v souladu se zakládací listinou společnosti, v souladu s usnesením správní rady společnosti, pokud jsou doplňkové činnosti prováděny nad rámec vymezený zakládací listinou,
- zcizování a pronájem nemovitého majetku, zřizování věcných břemen nebo zástavních práv k nemovitému majetku obecně prospěšné společnosti jen po předchozím schválení správní radou,
- hospodárnost a průkaznost při vynakládání prostředků získaných z vkladů zakladatelů, z darů, z dědictví, z dotací, z fondů vytvořeného v minulých letech,
- dodržování ustanovení o zákazu účasti na podnikání jiných osob,
- dodržování zákazu zřizování organizačních složek v cizině,
- oddělené vedení nákladů a výnosů za hlavní (obecně prospěšnou) činnost, za doplňkové činnosti, za správní činnost,
- dodržování principu neziskovosti hlavní činnosti ve smyslu ustanovení zákona o obecně prospěšných společnostech o nakládání se ziskem společnosti,
- dodržování zákazu podpory politických stran a politických hnutí.

V souladu se zákonem o auditorech a Etickým kodexem přijatým Komorou auditorů České republiky jsme na společnosti nezávislí a splnili jsme i další etické povinnosti vyplývající z uvedených předpisů. Domníváme se, že důkazní informace, které jsme shromáždili, poskytují dostatečný a vhodný základ pro vyjádření našeho výroku.

3. Ostatní informace – ověření výroční zprávy

Za ostatní informace se považují informace uvedené ve výroční zprávě mimo účetní závěrku a naši zprávu auditora. Za ostatní informace odpovídá ředitel společnosti.

Náš výrok k účetní závěrce se k ostatním informacím nevztahuje, ani k nim nevydáváme žádný zvláštní výrok. Přesto je však součástí našich povinností souvisejících s ověřením účetní závěrky seznámení se s ostatními informacemi a zvážení, zda ostatní informace uvedené ve výroční zprávě nejsou ve významném (materiálním) nesouladu s účetní závěrkou či našimi znalostmi o účetní jednotce získanými během ověřování účetní závěrky, zda je výroční zpráva sestavena v souladu s právními předpisy nebo zda se jinak tyto informace nejeví jako významně (materiálně) nesprávné. Pokud na základě provedených prací zjistíme, že tomu tak není, jsme povinni zjištěné skutečnosti uvést v naší zprávě.

V rámci uvedených postupů jsme v obdržенých ostatních informacích nic takového nezjistili.

4. Odpovědnost správní a dozorčí rady společnosti za účetní závěrku

Správní rada společnosti odpovídá za sestavení účetní závěrky podávající věrný a poctivý obraz v souladu s českými účetními předpisy a za takový vnitřní kontrolní systém, který považuje za nezbytný pro sestavení účetní závěrky tak, aby neobsahovala významné (materiální) nesprávnosti způsobené podvodem nebo chybou.

Při sestavování účetní závěrky je správní rada společnosti povinna posoudit, zda je společnost schopna nepřetržitě trvat, a pokud je to relevantní, popsat v příloze účetní závěrky záležitosti týkající se jejího nepřetržitého trvání a použití předpokladu nepřetržitého trvání při sestavení účetní závěrky, s výjimkou případů, kdy správní rada plánuje zrušení společnosti nebo ukončení její činnosti, resp. kdy nemá jinou reálnou možnost než tak učinit.

Za dohled nad procesem účetního výkaznictví ve společnosti odpovídá dozorčí rada.

5. Odpovědnost auditora za audit účetní závěrky

Naším cílem je získat přiměřenou jistotu, že účetní závěrka jako celek neobsahuje významnou (materiální) nesprávnost způsobenou podvodem nebo chybou a vydat zprávu auditora obsahující náš výrok. Přiměřená míra jistoty je velká míra jistoty, nicméně není zárukou, že audit provedený v souladu s výše uvedenými předpisy ve všech případech v účetní závěrce odhalí případnou existující významnou (materiální) nesprávnost. Nesprávnosti mohou vzniknout v důsledku podvodů nebo chyb a považují se za významné (materiální), pokud lze reálně předpokládat, že by jednotlivě nebo v souhrnu mohly ovlivnit ekonomická rozhodnutí, která uživatelé účetní závěrky na jejím základě přijmou.

Při provádění auditu v souladu s výše uvedenými předpisy je naší povinností uplatňovat během celého auditu odborný úsudek a zachovávat profesní skepticismus. Dále je naší povinností:

- identifikovat a vyhodnotit rizika významné (materiální) nesprávnosti účetní závěrky způsobené podvodem nebo chybou, navrhnout a provést auditorské postupy reagující na tato rizika a získat dostatečné a vhodné důkazní informace, abychom na jejich základě mohli vyjádřit výrok. Riziko, že neodhalíme významnou (materiální) nesprávnost, k níž došlo v důsledku podvodu, je větší než riziko neodhalení významné (materiální) nesprávnosti způsobené chybou, protože součástí podvodu mohou být tajné dohody (koluze), falšování, úmyslná opomenutí, nepravdivá prohlášení nebo obcházení vnitřních kontrol.
- Seznámit se s vnitřním kontrolním systémem společnosti relevantním pro audit v takovém rozsahu, abychom mohli navrhnout auditorské postupy vhodné s ohledem na dané okolnosti, nikoli abychom mohli vyjádřit názor na účinnost jejího vnitřního kontrolního systému.
- Posoudit vhodnost použitých účetních pravidel, přiměřenost provedených účetních odhadů a informace, které v této souvislosti představenstvo společnosti uvedlo v příloze účetní závěrky.

- Posoudit vhodnost použití předpokladu nepřetržitého trvání při sestavení účetní závěrky představenstvem a to, zda s ohledem na shromážděné důkazní informace existuje významná (materiální) nejistota vyplývající z událostí nebo podmínek, které mohou významně zpochybnit schopnost společnosti nepřetržitě trvat.

Jestliže dojdeme k závěru, že taková významná (materiální) nejistota existuje, je naší povinností upozornit v naší zprávě na informace uvedené v této souvislosti v příloze účetní závěrky, a pokud tyto informace nejsou dostatečné, vyjádřit modifikovaný výrok. Naše závěry týkající se schopnosti společnosti nepřetržitě trvat vycházejí z důkazních informací, které jsme získali do data naší zprávy. Nicméně budoucí události nebo podmínky mohou vést k tomu, že společnost ztratí schopnost nepřetržitě trvat.

- Vyhodnotit celkovou prezentaci, členění a obsah účetní závěrky, včetně přílohy, a dále to, zda účetní závěrka zobrazuje podkladové transakce a události způsobem, který vede k věrnému zobrazení.

Naší povinností je informovat představenstvo a dozorčí radu mimo jiné o plánovaném rozsahu a načasování auditu a o významných zjištěních, která jsme v jeho průběhu učinili, včetně zjištěných významných nedostatků ve vnitřním kontrolním systému.

Datum zprávy:

7. července 2019

Auditorská společnost:

AUDIT NOVA, s.r.o., sídlo Holín 38, 506 01 Jičín
číslo oprávnění KAČR 175



ing. Jarmila Novotná, jednatel

Statutární auditor:

Ing. Novotná Jarmila, číslo oprávnění KAČR 0993



ROZVAHA
v plném rozsahu
ke dni 31.12.2018
 (v haléřích)

Název, sídlo a právní forma
 účetní jednotky
Dřevčická o.p.s.
 Dřevčice 15
 Brandýs nad Labem-Stará Boleslav
 250 01

Účetní jednotka doručí:
 1 x příslušnému fin. orgánu

IČO
24678961

Označení	AKTIVA	číslo řádku	Stav k prvnímu dni účetního období	Stav k posled. dni účetního období	
a	b	c	1	2	
A.	Dlouhodobý majetek celkem	Součet A.I. až A.IV.	1	2 236 031,00	337 550,00
A. I.	Dlouhodobý nehmotný majetek celkem	Součet A.I.1. až A.I.7.	9		
A. I. 1.	Nehmotné výsledky výzkumu a vývoje (012)	2			
A. I. 2.	Software (013)	3			
A. I. 3.	Ocenitelná práva (014)	4			
A. I. 4.	Drobný dlouhodobý nehmotný majetek (016)	5			
A. I. 5.	Ostatní dlouhodobý nehmotný majetek (019)	6			
A. I. 6.	Nedokončený dlouhodobý nehmotný majetek (041)	7			
A. I. 7.	Poskytnuté zálohy na dlouhodobý nehmotný majetek (051)	8			
A. II.	Dlouhodobý hmotný majetek celkem	Součet A.II.1. až A.II.10.	20	5 726 186,22	3 919 069,22
A. II. 1.	Pozemky (031)	10			
A. II. 2.	Umělecká díla, předměty a sbírky (032)	11			
A. II. 3.	Stavby (021)	12			
A. II. 4.	Hmotné movité věci a jejich soubory (022)	13	586 651,00	955 337,00	
A. II. 5.	Pěstitelské celky trvalých porostů (025)	14			
A. II. 6.	Dospělá zvířata a jejich skupiny (026)	15			
A. II. 7.	Drobný dlouhodobý hmotný majetek (028)	16	2 913 227,22	2 963 732,22	
A. II. 8.	Ostatní dlouhodobý hmotný majetek (029)	17			
A. II. 9.	Nedokončený dlouhodobý hmotný majetek (042)	18	2 226 308,00		
A. II. 10.	Poskytnuté zálohy na dlouhodobý hmotný majetek (052)	19			
A. III.	Dlouhodobý finanční majetek celkem	Součet A.III.1. až A.III.6.	28		
A. III. 1.	Podíly - ovládaná nebo ovládající osoba (061)	21			
A. III. 2.	Podíly - podstatný vliv (062)	22			
A. III. 3.	Dílhové cenné papíry držené do splatnosti (063)	23			
A. III. 4.	Zápůjčky organizačním složkám (066)	24			
A. III. 5.	Ostatní dlouhodobé zápůjčky (067)	25			
A. III. 6.	Ostatní dlouhodobý finanční majetek (069)	26			
A. IV.	Oprávký k dlouhodobému majetku celkem	Součet A.IV.1. až A.IV.11.	40	-3 490 155,22	-3 581 519,22
A. IV. 1.	Oprávký k nehmotným výsledkům výzkumu a vývoje (072)	29			
A. IV. 2.	Oprávký k softwaru (073)	30			
A. IV. 3.	Oprávký k ocenitelným právům (074)	31			
A. IV. 4.	Oprávký k drobnému dlouhodobému nehmotnému majetku (076)	32			
A. IV. 5.	Oprávký k ostatnímu dlouhodobému nehmotnému majetku (079)	33			
A. IV. 6.	Oprávký ke stavbám (081)	34			
A. IV. 7.	Oprávký k samostatným hmotným movitým věcem a souborům hmotných movitých věcí (082)	35	-576 928,00	-617 767,00	
A. IV. 8.	Oprávký k pěstitelským celkům trvalých porostů (085)	36			
A. IV. 9.	Oprávký k základnímu stádu a tažným zvířatům (086)	37			
A. IV. 10.	Oprávký k drobnému dlouhodobému hmotnému majetku (088)	38	-2 913 227,22	-2 963 732,22	
A. IV. 11.	Oprávký k ostatnímu dlouhodobému hmotnému majetku (089)	39			

Označení	AKTIVA	číslo řádku	Stav k prvnímu dni účetního období	Stav k posled. dni účetního období	
a	b	c	1	2	
B.	Krátkodobý majetek celkem	Součet B.I. až B.IV.	41	3 779 090,53	5 588 981,70
B. I.	Zásoby celkem	Součet B.I.1. až B.I.9.	51		
B. I. 1.	Materiál na skladě	(112)	42		
B. I. 2.	Materiál na cestě	(119)	43		
B. I. 3.	Nedokončená výroba	(121)	44		
B. I. 4.	Polotovary vlastní výroby	(122)	45		
B. I. 5.	Výrobky	(123)	46		
B. I. 6.	Mladá a ostatní zvířata a jejich skupiny	(124)	47		
B. I. 7.	Zboží na skladě a v prodejnách	(132)	48		
B. I. 8.	Zboží na cestě	(139)	49		
B. I. 9.	Poskytnuté zálohy na zásoby	(314)	50		
B. II.	Pohledávky celkem	Součet B.II.1. až B.II.19.	71	1 440 313,32	1 262 479,89
B. II. 1.	Ordératelé	(311)	52	1 066 291,32	729 930,89
B. II. 2.	Směnky k inkasu	(312)	53		
B. II. 3.	Pohledávky za eskontované cenné papíry	(313)	54		
B. II. 4.	Poskytnuté provozní zálohy	(314)	55		
B. II. 5.	Ostatní pohledávky	(315)	56	373 906,00	378 549,00
B. II. 6.	Pohledávky za zaměstnance	(335)	57		
B. II. 7.	Pohl. za institucemi soc. zabezpečení a veřejného zdrav. pojištění	(336)	58		
B. II. 8.	Daň z příjmů	(341)	59		
B. II. 9.	Ostatní přímé daně	(342)	60		
B. II. 10.	Daň z přidané hodnoty	(343)	61		
B. II. 11.	Ostatní daně a poplatky	(345)	62		
B. II. 12.	Nároky na dotace a ostatní zúčtování se státním rozpočtem	(346)	63		
B. II. 13.	Nároky na dotace a ost. zúčt. s rozp. orgánů územ. samospr. celků	(348)	64		
B. II. 14.	Pohledávky za společníky sdruženými ve společnosti	(358)	65		
B. II. 15.	Pohledávky z pevných termínových operací a opcí	(373)	66		
B. II. 16.	Pohledávky z vydaných dluhopisů	(375)	67		
B. II. 17.	Jiné pohledávky	(378)	68	116,00	
B. II. 18.	Dohadné účty aktivní	(388)	69		154 000,00
B. II. 19.	Opravná položka k pohledávkám	(391)	70		
B. III.	Krátkodobý finanční majetek celkem	Součet B.III.1. až B.III.7.	80	2 296 717,21	4 284 922,81
B. III. 1.	Peněžní prostředky v pokladně	(211)	72	453 779,00	389 849,00
B. III. 2.	Ceniny	(213)	73		
B. III. 3.	Peněžní prostředky na účtech	(221)	74	1 842 938,21	3 895 073,81
B. III. 4.	Majetkové cenné papíry k obchodování	(251)	75		
B. III. 5.	Dluhové cenné papíry k obchodování	(253)	76		
B. III. 6.	Ostatní cenné papíry	(256)	77		
B. III. 7.	Peníze na cestě	(261)	79		
B. IV.	Jiná aktiva celkem	Součet B.IV.1. až B.IV.2.	84	42 060,00	41 579,00
B. IV. 1.	Náklady příštích období	(381)	81	42 060,00	41 579,00
B. IV. 2.	Příjmy příštích období	(385)	82		
	Aktiva celkem	Součet A. až B.	85	6 015 121,53	5 926 531,70

ověřeno - AUDIT NOVA, s.r.o.
reg. zn. C/8684, OR KS v Hradci Králové
č. licence KAČR 175, 506 01 Holín 38

Označení	PASIVA	číslo řádku	Stav k prvnímu dni účetního období	Stav k posled. dni účetního období	
a	b	c	3	4	
A.	Vlastní zdroje celkem	Součet A.I. až A.II.	88	-10 483 608,05	-10 616 551,21
A. I.	Jmění celkem	Součet A.I.1. až A.I.3.	90		
A. I. 1.	Vlastní jmění	(901)	87		
A. I. 2.	Fondy	(911)	88		
A. I. 3.	Oceňovací rozdíly z přecenění finančního majetku a závazků	(921)	89		
A. II.	Výsledek hospodaření celkem	Součet A.II.1 až A.II.3.	94	-10 483 608,05	-10 616 551,21
A. II. 1.	Účet výsledku hospodaření	(963)	91	x	-632 943,16
A. II. 2.	Výsledek hospodaření ve schvalovacím řízení	(931)	92	95 837,33	x
A. II. 3.	Nerozdělený zisk, neuhrazená ztráta minulých let	(932)	93	-10 579 445,38	-9 983 608,05
B.	Cizí zdroje celkem	Součet B.I. až B.IV.	95	16 498 729,58	16 543 082,91
B. I.	Rezervy celkem	Hodnota B.I.1.	97		
B. I. 1.	Rezervy	(941)	96		
B. II.	Dlouhodobé závazky celkem	Součet B.II.1. až B.II.7.	105		119 747,65
B. II. 1.	Dlouhodobé úvěry	(951)	98		119 747,65
B. II. 2.	Vydané dluhopisy	(953)	99		
B. II. 3.	Závazky z pronájmu	(954)	100		
B. II. 4.	Přijaté dlouhodobé zálohy	(955)	101		
B. II. 5.	Dlouhodobé směnky k úhradě	(958)	102		
B. II. 6.	Dohadné účty pasivní	(389)	103		
B. II. 7.	Ostatní dlouhodobé závazky	(959)	104		
B. III.	Krátkodobé závazky celkem	Součet B.III.1. až B.III.23.	129	15 104 539,70	14 999 246,38
B. III. 1.	Dodavatelé	(321)	106	12 977 937,70	12 679 276,65
B. III. 2.	Směnky k úhradě	(322)	107		
B. III. 3.	Přijaté zálohy	(324)	108	400 000,00	630 000,00
B. III. 4.	Ostatní závazky	(325)	109		2 145,00
B. III. 5.	Zaměstnanci	(331)	110	773 356,00	753 591,00
B. III. 6.	Ostatní závazky vůči zaměstnancům	(333)	111		
B. III. 7.	Závazky k institucím soc. zabezpečení a veřejného zdrav. pojištění	(336)	112	386 749,00	394 032,00
B. III. 8.	Daň z příjmů	(341)	113		
B. III. 9.	Ostatní přímé daně	(342)	114	99 069,00	112 366,00
B. III. 10.	Daň z přidané hodnoty	(343)	115		
B. III. 11.	Ostatní daně a poplatky	(345)	116		520,00
B. III. 12.	Závazky ve vztahu k státnímu rozpočtu	(346)	117		
B. III. 13.	Závazky ve vztahu k rozpočtu orgánů územ. samospr. celků	(348)	118		
B. III. 14.	Závazky z upsaných nesplacených cenných papírů a podílů	(367)	119		
B. III. 15.	Závazky ke společníkům sdruženým ve společnosti	(368)	120		
B. III. 16.	Závazky z pevných termínových operací a opcí	(373)	121		
B. III. 17.	Jiné závazky	(379)	122	199 428,00	243 724,00
B. III. 18.	Krátkodobé úvěry	(231)	123		112 591,73
B. III. 19.	Eskontní úvěry	(232)	124		
B. III. 20.	Vydané krátkodobé dluhopisy	(241)	125		
B. III. 21.	Vlastní dluhopisy	(255)	126		
B. III. 22.	Dohadné účty pasivní	(389)	127	268 000,00	71 000,00
B. III. 23.	Ostatní krátkodobé finanční výpomoci	(249)	128		

ověřeno - AUDIT NOVA, s.r.o.
reg. zn. C/6684, OR KS v Hradci Králové
č. licence KAČR 175, 506 01 Holín 38

Označení	PASIVA		číslo řádku	Stav k prvnímu dni účetního období	Stav k posled. dni účetního období
a	b		c	3	4
B. IV.	Jiná pasiva celkem	Součet B.IV.1. až B.IV.2.	133	1 394 189,88	1 424 088,88
B. IV. 1.	Vydaje příštích období	(383)	130		
B. IV. 2.	Výnosy příštích období	(384)	131	1 394 189,88	1 424 088,88
	Pasiva celkem	Součet A. až B.	134	6 015 121,53	5 926 531,70

Sestaveno dne: 26.06.2019		Podpisový záznam statutárního orgánu účetní jednotky nebo podpisový vzor fyzické osoby, která je účetní jednotkou
Právní forma účetní jednotky	Předmět podnikání	Pozn.:

Ověřeno - AUDIT NOVA, s.r.o.
reg. zn. C/8684, OR KS v Hradci Králové
č. licence KAČR 175, 506 01 Holín 38

VÝKAZ ZISKU A ZTRÁTY v plném rozsahu

ke dni 31.12.2018
(v haléřích)

Název a sídlo účetní jednotky

Dřevčická o.p.s.
Dřevčice 15
Brandýs nad Labem-Stará Boleslav
250 01

Účetní jednotka donutí:
1 x příslušnému finančnímu orgánu

IČO
24678961

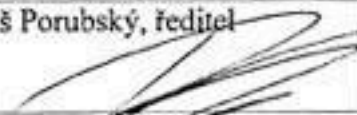
Označení	TEXT	Číslo řádku	Činnosti		
			Hlavní	Hospodářská	Celkem
			5	6	7
A.	Náklady	1			
A. I.	Spotřebované nákupy a nakupované služby Součet A.I.1. až A.I.6.	2	26 114 931,21		26 114 931,21
A. I. 1.	Spotřeba materiálu, energie a ostatních neskladovaných dodávek	3	896 660,76		896 660,76
A. I. 2.	Prodané zboží	4			
A. I. 3.	Opravy a udržování	5	736 489,00		736 489,00
A. I. 4.	Náklady na cestovné	6	56 007,00		56 007,00
A. I. 5.	Náklady na reprezentaci	7	19 766,50		19 766,50
A. I. 6.	Ostatní služby	8	24 406 007,95		24 406 007,95
A. II.	Změny stavu zásob vlastní činnosti a aktivace Součet A.II.7. až A.II.9.	9			
A. II. 7.	Změna stavu zásob vlastní činnosti	10			
A. II. 8.	Aktivace materiálu, zboží a vnitroorganizačních služeb	11			
A. II. 9.	Aktivace dlouhodobého majetku	12			
A. III.	Osobní náklady Součet A.III.10. až A.III.14.	13	15 183 883,80		15 183 883,80
A. III. 10.	Mzdové náklady	14	11 412 589,00		11 412 589,00
A. III. 11.	Zákonné sociální pojištění	15	3 413 560,00		3 413 560,00
A. III. 12.	Ostatní sociální pojištění	16			
A. III. 13.	Zákonné sociální náklady	17	357 734,80		357 734,80
A. III. 14.	Ostatní sociální náklady	18			
A. IV.	Daně a poplatky Hodnota A.IV.15.	19	520,00		520,00
A. IV. 15.	Daně a poplatky	20	520,00		520,00
A. V.	Ostatní náklady Součet A.V.16. až A.V.22.	21	2 347 952,03		2 347 952,03
A. V. 16.	Smluvní pokuty, úroky z prodlení, ostatní pokuty a penále	22			
A. V. 17.	Odpis nedobytné pohledávky	23			
A. V. 18.	Nákladové úroky	24	7 208,60		7 208,60
A. V. 19.	Kursově ztráty	25			
A. V. 20.	Dary	26			
A. V. 21.	Manka a škody	27			
A. V. 22.	Jiné ostatní náklady	28	2 340 743,43		2 340 743,43
A. VI.	Odpisy, prodaný majetek, tvorba a použití rezerv a opravných položek Součet A.VI.23. až A.VI.27.	29	91 364,00		91 364,00
A. VI. 23.	Odpisy dlouhodobého majetku	30	91 364,00		91 364,00
A. VI. 24.	Prodaný dlouhodobý majetek	31			
A. VI. 25.	Prodané cenné papíry a podíly	32			
A. VI. 26.	Prodaný materiál	33			
A. VI. 27.	Tvorba a použití rezerv a opravných položek	34			
A. VII.	Poskytnuté příspěvky Hodnota A.VII.28.	35	8 290,00		8 290,00
A. VII. 28.	Poskytnuté členské příspěvky a příspěvky zúčtované mezi organizačními složkami	36	8 290,00		8 290,00

Označení	TEXT	Číslo řádku	Činnosti		
			Hlavní 5	Hospodářská 6	Celkem 7
A. VIII.	Daň z příjmů	Hodnota A.VIII.29.	37		
A. VIII. 29.	Daň z příjmů		38		
	Náklady celkem	Součet A.I. až A.VIII.	39	43 746 941,04	43 746 941,04
B.	Výnosy		40		
B. I.	Provozní dotace	Hodnota B.I.1.	41	10 524 500,00	10 524 500,00
B. I. 1.	Provozní dotace		42	10 524 500,00	10 524 500,00
B. II.	Přijaté příspěvky	Součet B.II.2. až B.II.4.	43		
B. II. 2.	Přijaté příspěvky zúčtované mezi organizačními složkami		44		
B. II. 3.	Přijaté příspěvky (dary)		45		
B. II. 4.	Přijaté členské příspěvky		46		
B. III.	Tržby za vlastní výkony a za zboží		47	25 151 257,49	25 151 257,49
B. IV.	Ostatní výnosy	Součet B.IV.5. až B.IV.10.	48	6 887 777,93	6 887 777,93
B. IV. 5.	Smluvní pokuty, úroky z prodlení, ostatní pokuty a penále		49		
B. IV. 6.	Platby za odepsané pohledávky		50		
B. IV. 7.	Výnosové úroky		51		
B. IV. 8.	Kursově zisky		52		
B. IV. 9.	Zúčtování fondů		53		
B. IV. 10.	Jiné ostatní výnosy		54	6 887 777,93	6 887 777,93
B. V.	Tržby z prodeje majetku	Součet B.V.11. až B.V.15.	55	550 462,46	550 462,46
B. V. 11.	Tržby z prodeje dlouhodobého nehmotného a hmotného majetku		56		
B. V. 12.	Tržby z prodeje cenných papírů a podílů		57		
B. V. 13.	Tržby z prodeje materiálu		58	550 462,46	550 462,46
B. V. 14.	Výnosy z krátkodobého finančního majetku		59		
B. V. 15.	Výnosy z dlouhodobého finančního majetku		60		
	Výnosy celkem	Součet B.I. až B.V.	61	43 113 997,88	43 113 997,88
C.	Výsledek hospodaření před zdaněním	f. 61 - (f. 39 - f.37)	62	-632 943,16	-632 943,16
D.	Výsledek hospodaření po zdanění	f. 62 - f. 37	63	-632 943,16	-632 943,16

Sestaveno dne: 26.08.2019		Podpisový záznam statutárního orgánu účetní jednotky nebo podpisový vzor fyzické osoby, která je účetní jednotkou
Právní forma účetní jednotky	Předmět podnikání	Pozn.:

Dřevčická o.p.s.

Příloha tvořící součást řádné účetní závěrky
k 31. 12. 2018
za účetní období od 1. 1. 2018 do 31. 12. 2018

Okamžik sestavení: 26. 6. 2019	Podpis statutárního zástupce: Bc. Lukáš Porubský, ředitel 
-----------------------------------	--

1 **Obecné informace**
1.1 **Popis účetní jednotky**

název účetní jednotky:	Dřevčická o.p.s.
datum vzniku:	1. června 2010
registrace:	Městský soud v Praze, oddíl O, vložka 726
sídlo:	Dřevčice 15, PSČ 250 01
IČ:	246 78 961
právní forma:	obecně prospěšná společnost
hlavní činnost:	poskytování sociálních služeb
hospodářská činnost:	nebyla vykonávána

- zakladatel – ZEA+ spol. s r.o., Husova 64, 506 01 Jičín, IČ 252 96 451

- statutární orgán:

jméno a příjmení	bydliště	funkce
Bc. Lukáš Porubský	Stará Paka, Na Vyhliďce 504, PSČ 507 91	ředitel

- členové správní rady:

jméno a příjmení	bydliště	funkce
PharmDr. Hana Porubská	Praha 1, Vejvodova 445/1, PSČ 110 00	předseda správní rady
Jana Hodgson	Praha 1, Vejvodova 445/1, PSČ 110 00	člen správní rady
Rudolf Bernart	Černilov, č.p. 549, PSČ 503 43	člen správní rady

- dozorčí rada:

jméno a příjmení	bydliště	funkce
Lenka Bechyňová	Praha 10-Strašnice, Nučická 1764/27, PSČ 100 00	člen dozorčí rady
Miloš Rejman	Mírová pod Kozákovem–Chutnovka 65, PSČ 511 01	člen dozorčí rady
Jana Tikalová	Mníšek pod Brdy, Lhotecká 506, PSČ 252 10	člen dozorčí rady

- Řídicím orgánem je **správní rada**, která se schází dle potřeby, nejméně 2x do roka.
- Statutárním orgánem je **ředitel**.
- Základním řídicím dokumentem je statut obecně prospěšné společnosti.

2 **Účetní závěrka**

Rozvahový den 31. 12. 2018
Účetní období od 1. 1. 2018 do 31. 12. 2018
Okamžik sestavení účetní závěrky 26. 6. 2019

Předkládaná účetní závěrka společnosti byla zpracována na základě zákona č. 563/1991 Sb., o účetnictví a vyhlášky 504/2002 Sb., kterou se provádějí některá ustanovení zákona č. 563/1991 Sb., o účetnictví, ve znění pozdějších předpisů, pro účetní jednotky, u kterých hlavním předmětem činnosti není podnikání, a účtují v soustavě podvojného účetnictví.

Při vedení účetnictví je využíváno výpočetní techniky. Používaný SW je program Pohoda.
Účetní doklady jsou uschovány způsobem, který zajišťuje trvanlivost po předepsanou dobu úschovy. Archivace je zajištěna v sídle zakladatele a na pracovišti společnosti.

2.1 Způsob sestavení přílohy

Příloha je zpracována v souladu se zákonem č.563/1991 Sb., o účetnictví v platném znění a vyhláškou č. 504/2002 Sb., ve znění pozdějších předpisů, kterým se stanoví obsah účetní závěrky pro účetní jednotky, u kterých hlavním předmětem činnosti není podnikání, a účtují v soustavě podvojného účetnictví. Údaje přílohy vycházejí z účetních písemností účetní jednotky (účetní doklady, účetní knihy a ostatní účetní písemnosti) a z dalších podkladů, které má účetní jednotka k dispozici. **Hodnotové údaje jsou vykázány v celých tisících Kč, pokud není uvedeno jinak.**

2.2 Zaměstnanci společnosti, osobní náklady

Období 1. 1. 2018 – 31. 12. 2018	celkem	z toho vedení org.
počet zaměstnanců (průměrný zřepočtený počet bez DPP a DPČ asokrouhlený na celé číslo)	33	3
mzdové náklady v tis.:	11412	890
z toho: pracovní smlouvy	10154	890
dohody o provedení práce	1258	0
náklady na sociální pojištění	3414	295
zákonné soc. náklady	358	59
osobní náklady celkem v tis.	15184	1244

Celkový přepočtený počet zaměstnanců je 37 osob, včetně DPP a DPČ.

Nebyla poskytnuta žádná peněžní a nepeněžní půjčka nebo poskytnuty záruky členům statutárních orgánů.

3 Aplikované obecné účetní zásady a použité účetní metody.

3.1 Způsoby oceňování a odpisování, které společnost používala při sestavení účetní závěrky

Dlouhodobý hmotný majetek

je oceňován v pořizovacích cenách, které zahrnují cenu pořízení, náklady na dopravu a další náklady s pořízením související.

Odpisování dlouhodobého majetku

K účtování odpisů dlouhodobého majetku je použita metoda zrychleného odpisování vycházející ze zatřídění odpisovaného dlouhodobého majetku do odpisových skupin podle zákona č. 586/1992 Sb., o daních z příjmů v platném znění. Podle odpisového plánu jsou měsíční účetní odpisy časové tj. dle životnosti jednotlivého hmotného majetku. Počátek odpisování je v měsíci následujícím po zařazení předmětu do užívání. Případné rozdíly mezi účetními a daňovými odpisy jsou promítnuty v daňovém přiznání.

Zásoby – vzhledem k charakteru činnosti, zásoby nejsou pořizovány.

Peněžní prostředky a ceniny - oceněny ve jmenovitých hodnotách.

Pohledávky - oceněny při vzniku jmenovitou hodnotou.

Závazky - oceněny při vzniku jmenovitou hodnotou.

Odchytky od použitých účetních metod - nebyly použity.

Změny oceňování, odpisování a postupů účtování - ve sledovaném účetním období nedošlo ke změně účtování o nabývání DHM. Nákupy jsou účtovány na příslušné analytické účty tak, aby účetní jednotka mohla kdykoli účetně a fyzicky doložit nakoupený dlouhodobý hmotný majetek.

Způsob stanovení opravných položek a opravěk k majetku – nebyly použity opravné položky k nedobytným pohledávkám.

Jiné ostatní náklady – zahrnují mimo jiné zmařenou investici ve výši 2.226.308 Kč z důvodu neobdržení dotace (dotační výzva MPSV č.013 310) na výstavbu nového Alzheimer pavilonu a zároveň nedostatku vlastních zdrojů na celý projekt. Vzhledem k délce stavebních řízení a jejich napadení ostatními stranami, je dále velmi nepravděpodobné, že by projekt dostal stavební povolení v horizontu 5 let.

Způsob přepočtu údajů v cizích měnách na českou měnu -cizí měny jsou přepočítávány aktuálním denním kurzem ČNB.

Daň z příjmů - splatná daň z příjmů se stanoví za pomoci platné daňové sazby z účetního zisku zvýšeného nebo sníženého o daňově neuznatelné náklady a nezdaňované výnosy a podmínek podle zákona o daních z příjmů v platném znění.

3.2 Položky významné pro hodnocení majetkové a finanční situace

Inventarizace majetku a závazků - inventarizací nebyly zjištěny žádná manka ani přebytky na majetku a závazcích.

Zřizovatel společnosti poskytl vklad na snížení ztráty z minulých let ve výši 500 tis. Kč.

Rozpis přijatých dotací

poskytovatel	číslo dotace	dotace v Kč	Účel
Středočeský kraj	S-0299/SOC/2018/včetně dodatku č.1	9 944 500	Mzdové náklady na přímou i nepřímou péči o klienty, z toho na: <ul style="list-style-type: none">• domov se zvláštním režimem – 6 959 600 Kč• domov pro seniory – 2 984 900 Kč
Středočeský Humanitární fond	S-6197/SOC/2018	530.000	Výměna podlahové krytiny (stržení starých kobereců, penetrace, vyrovnání a položení nového PVC, včetně potřebných lišt.
MČ Praha 8	DOT/2018/0485/OSV.DZSS	20.000	Částečné náklady na odvoz nebezpečného odpadu, hyg. potřeby a náklady na servis IS Cygnus pro klienty s trvalým pobytem v MČ Praha 8
Brandýs n. L.	Sml. č. 0101/2018	30 000	Částečné náklady na odvoz nebezpečného odpadu a úklid pro klienty s trvalým pobytem v Brandýse n. Labem
Dotace celkem		10 524 500	

4 Dlouhodobý nehmotný majetek – není evidován

5 Dlouhodobý hmotný majetek

Dlouhodobý majetek pořízený v roce 2018 tvoří počítač MacBook Pro 13" a osobní automobil Seat v celkové pořizovací hodnotě 369 tis. Kč. Na automobil byla uzavřena smlouva o postoupení a převedení práv a povinností ze smlouvy o úvěru s nedoplačenou jistinou ve výši 280.196,22 Kč.

V tomto účetním období byl zaznamenán úbytek nedokončeného dlouhodobého majetku. Jedná se o zmařenou investici ve výši 2.226.308 Kč z důvodu neobdržení dotace (dotační výzva MPSV č.013 310) na výstavbu nového Alzheimer pavilonu a zároveň nedostatku vlastních zdrojů na celý projekt. Vzhledem k délece stavebních řízení a jejich napadení ostatními stranami, je dále velmi nepravděpodobné, že by projekt dostal stavební povolení v horizontu 5 let.

Celková zůstatková hodnota dlouhodobého majetku k 31.12.2018 činí 337.550 Kč.

Drobný dlouhodobý majetek s pořizovací cenou do 40 tis. Kč pořízený v roce 2018 a jednorázově odepsán byl v celkové pořizovací ceně 51 tis.

Drobný majetek s pořizovací cenou do 10 tis. Kč byl v hodnotě 80 tis. Kč (2 kusy IrePad, zdravotní matrace, slunečníky, paravan, sedací souprava atd)

Dlouhodobý hmotný majetek pořízený formou leasingu – není evidován.

Rozpis majetku zatížený zástavním právem – není evidován.

Přehled majetku s výrazně vyšší tržní cenou než je uvedena v účetnictví – není evidován.

6 Krátkodobé pohledávky

charakter pohledávek	stav k poslednímu dni účetního období v tis. Kč
pohledávky z obchodních vztahů	730
ostatní pohledávky - pohledávky klienti, nevyplacený příspěvek na péči, pohledávka z rozhodnutí soudu	378
dohadné účty aktivní	154
Celkem v tis.	1262

Přehled splatnosti pohledávek z obchodních vztahů v tis. Kč

Před splatností	460 tis. Kč
Po splatnosti do 30 dnů	156 tis. Kč
Po splatnosti do 60 dnů	6 tis. Kč
Po splatnosti do 90 dnů	3 tis. Kč
Po splatnosti do 180 dnů.....	2 tis. Kč
Po splatnosti do 360 dnů.....	79 tis. Kč
Po splatnosti nad 360 dnů.....	24 tis. Kč
Celkem	730 tis. Kč

7 Finanční majetek

charakter finančního majetku	stav k poslednímu dni účetního období v tis.Kč
Pokladna provozní	196
Pokladna – depozitní hotovost klientů	194
Bankovní účty u ČS, a.s.	3895
Celkem v tis.	4285

8 Krátkodobé závazky

charakter závazků	stav k poslednímu dni účetního období
z obchodních vztahů	12679
přijaté zálohy (finanční kauce klientů na úhradu pobytu)	630
ostatní závazky (nevypáčená exekuce)	2
k zaměstnancům z titulu mezd za 12/2018, které byly vyplaceny v lednu 2019	754
ze sociálního zabezpečení a zdravotního pojištění z mezd za 12/2018; uhrazeny leden 2019	394
ostatní přímé daně – daně ze závislé činnosti z mezd za 12/2018; uhrazeny leden 2019	112
ostatní daně	1
jiné závazky – za klienty	244
krátkodobé úvěry	113
dohadné účty pasivní	71
Celkem	15000

Nejsou evidovány závazky po splatnosti z titulu sociálního zabezpečení a zdravotního pojištění.

Přehled splatnosti závazků z obchodních vztahů v tis. Kč

Ve splatnosti	4.754 tis. Kč
Po splatnosti do 60 dnů	1.280 tis. Kč
Po splatnosti do 180 dnů	5.310 tis. Kč
Po splatnosti do 360 dnů	1.335 tis. Kč
Celkem	12.679 tis. Kč

Většina závazků po splatnosti jsou vůči zakladateli firmě ZEA+ spol. s r.o. (7.920 tis. Kč).

9 Přehled výnosů

druh výnosu	činnost pouze na území ČR		
	hlavní činnost	hospodářská činnost	Celkem
tržby za vlastní služby (od klientů, PnP, ZP)	25151		25151
tržby z prodeje materiálu	550		550
ostatní výnosy celkem	6888		6888
<i>z toho: přijaté dary, nadační příspěvky</i>	<i>6871</i>		<i>6871</i>
<i>ostatní výnosy</i>	<i>17</i>		<i>17</i>
provozní dotace - podrobnosti viz rozpis bod 3.2	10525		10525
Celkem v tis.Kč	43114		43114

Hospodářská činnost nebyla provozována.

10 Přehled nákladů

druh nákladu	činnost pouze v ČR		Celkem
	hlavní činnost	hospodářská činnost	
Spotřebované nákupy	897		897
Služby	25218		25218
Osobní náklady	15184		15184
Daně, poplatky	1		1
Jiné ostatní náklady	2348		2348
Odpisy	91		91
Opravné položky k pohledávkám	0		0
Poskytnuté příspěvky	8		8
Celkem v tis.Kč	43747		43747

11 Výsledek hospodaření

Druh činnosti	výsledek hospodaření = rozdíl výnosů a nákladů
hlavní činnost	-633
hospodářská činnost	0
Celkem v tis. Kč	-633

12 Daň z příjmů právnických osob – s ohledem na daňové úlevy za období roku 2018 nevznikla daňová povinnost.

13 Závěrečné informace

- V roce 2018 nenastala žádná skutečnost, která by účetní jednotku omezovala nebo jí neumožňovala pokračovat v činnosti i v dohledné budoucnosti.
- Účetní jednotka nemá podíl na základním jmění v jiné účetní jednotce.
- Nebyly přijaté žádné prostředky na provoz ani na dlouhodobý majetek ze zahraničí.
- Nebyly vynakládány žádné prostředky na vývoj a výzkum.
- Ke konci rozvahového dne neexistovaly žádné nejisté podmínky či situace, jejichž důsledky by mohly významným způsobem měnit pohled na finanční situaci účetní jednotky.
- Jednotka nepracuje v režimu významné ochrany životního prostředí. Použitý zdravotní materiál je likvidován specializovanou firmou.
- Nenastaly žádné změny po datu účetní závěrky, které by měly vliv na vykázaný majetek a závazky v této účetní závěrce.